

#04

*Un pati, una merla
i un tros de ferralla*

Jordi Morell

Del 13 de juny al 3 d'agost de 2019

Un pati, una merla i un tros de ferralla
El que amaga el territori pel qual transitem

El que més em preocupa actualment és la impossibilitat de representar. Aquesta impossibilitat de representar també és d'entendre. No entenc i no puc representar però, mentrestant, no deixo de pensar en el que amaga el territori on sóc ara.

Jordi Morell
Darmstadt, 14 de maig de 2014

Parlar del treball de Jordi Morell (Salt, 1975) és parlar d'un tipus de pràctica que si es defineix per alguna cosa, és precisament per un procés d'investigació irreductible, lent i dilatat en el temps, en un intent deliberat d'abordar una sèrie de qüestions que es mantenen latents al llarg de la seva trajectòria. Aquestes qüestions, que s'entrellacen i contaminen tots els seus projectes, tenen a veure amb especulacions al voltant del territori i, més concretament, centrades en zones urbanes limítrofes, intersticials, de trànsit d'una forma a una altra, espais de possibilitat.

En aquest sentit, *Un pati, una merla i un tros de ferralla* no es pot entendre si no tenim en compte tots els treballs desplegats amb anterioritat al voltant de la idea de *forat* -a la qual va dedicar la seva tesi doctoral- i propostes com *Ludwigshafen #2* (2014), de la qual està extreta la cita que encapçala aquest text.

El fet que activa la proposta *Un pati, una merla i un tros de ferralla* és el sentiment d'estranyesa que susciten a l'artista les troballes d'artefactes explosius de la Segona Guerra Mundial en diversos indrets d'Europa. Aquestes descobertes, a la manera de restes arqueològiques, són testimonis d'històries de violència que alteren la quotidianitat, l'ordre i la tranquil·litat relativa en la qual vivim immersos com a ciutadans europeus i, al mateix temps, conviuen amb les notícies i imatges que ens arriben a través dels mitjans de comunicació de conflictes armats que tenen lloc actualment a diversos indrets del planeta. Així mateix, aquestes troballes

sovint es localitzen en zones afectades per plans urbanístics, espais o terrenys en construcció, emergint des del subsòl pels moviments de terres ocasionats de forma artificial o per causes naturals.

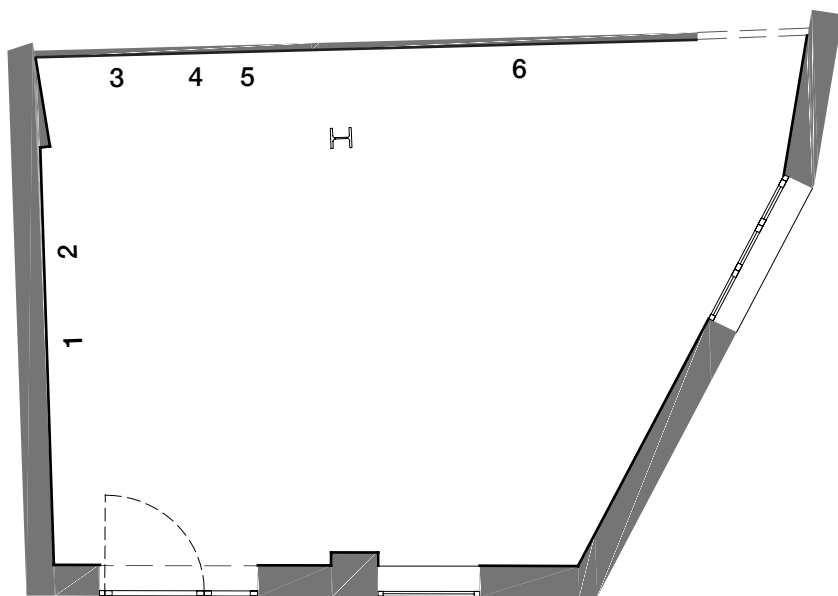
El projecte de Morell, doncs, és un assaig que pretén donar forma a aquest sentiment d'estranyesa. Del seu treball d'investigació -com dels que el precedeixen- en resulten tota una sèrie de gestos entrelaçats que evocuen aquesta qüestió sempre latent. Lluny de la pretensió d'oferir una resposta tancada i inequívoca, aquests rumors desplecats en l'espai expositiu ens parlen de la mutabilitat del territori que habitem i de la inestabilitat de la societat actual.

D'aquesta manera, aquest procés de treball erràtic -en tant que allunyat d'un camí prefixat- el du a centrar part de la seva atenció en el context específic en el qual es desplega l'exposició. Revisar aquest context concret implica seguir els rastres que va deixar en la població de Celrà el transcurs de la Guerra Civil Espanyola, empremtes que estan presents en el territori en forma d'arquitectura bèl·lica, artefactes trobats -i posteriorment venuts al Mercat de Brocanters del municipi- i històries narrades.

Les troballes de Jordi Morell - una publicació que conté tot un seguit d'imatges recuperades de la premsa que il·lustren notícies relacionades amb la troballa d'artefactes explosius a les comarques gironines, trossos de ferralla i baines trobades a Darmstadt i comprades al Mercat de Brocanters de Celrà, un petit manual de química aplicada a la pirotècnia del 1912 trobat en uns encants a Gràcia (Barcelona) i la reproducció de l'enregistrament del cant d'una merla realitzada per Ludwig Koch en algun indret d'Anglaterra als anys 50- conviuen amb la presència a l'espai d'un tríptic realitzat amb nitrat de potassi, sofre i carbó, materials utilitzats en la composició de la pólvora negra.

Tots aquests elements es poden llegir com al·legories resultants d'aquesta indagació al voltant de les troballes d'artefactes bèl·lics i de la impossibilitat d'entendre i de donar una resposta -i per tant, una forma-exacta i precisa a aquests fets traumàtics.

Rita Andreu



1 *Un pati, una merla i un tros de ferralla*
Publicació, 2019
29,7 x 21 cm

2 *Cant d'una merla*
Àudio, 2019

3 *Baines i ferralla diversa*
2019
Mides variables

4 *Song of British Birds*
Recorded by Ludwig Koch, 1955

5 *Die Feuerwerkerei*
Manual de química aplicada a la pirotècnia, 1912

6 *Tríptic*
Nitrat de potassi, sofre i carbó, 2019
100 x 80 cm

Horari d'obertura:

dijous i divendres de 17 a 20 h
dissabtes d'11 a 14 i de 17 a 20 h

Més informació: www.culturalrizoma.com

DL Gi 1054-2019

Amb el suport de:

Cultural Rizoma
Plaça de l'Església 8
Celrà



Generalitat de Catalunya
Departament de Cultura