

#05

Dues molars de mamut

Irene Solà

Del 20 de setembre al 23 de novembre de 2019

Notes a «Dues molars de mamut»

Entrar en una exposició en la qual no hi ha pràcticament res pot resultar en un primer moment desconcertant. Fa setmanes que intento donar forma a un text a l'alçada del que ha construït la Irene Solà per a aquesta exposició, que situï algunes qüestions, que n'insinui d'altres.

Ho tenia tot a punt -pràcticament, l'Olga riurà-, només faltava posar una mica d'ordre, polir algunes idees, acabar d'arrodonir el final, poca cosa. La Irene, però, em va suggerir que em *desmelenés* -ara dubto si exactament va fer servir aquesta paraula, però em fa molta gràcia recordar-ho així-. I així m'he disposat a fer un text *divertit* -i faig servir molt conscientment aquesta paraula, perquè en el meu afany per fixar-me en coses absurdes, m'adono que la Irene l'utilitza recurrentment- descartant tot el que havia escrit prèviament servint-me de les mil notes que amb el temps havia recollit sobre ella, la seva pràctica i totes aquelles qüestions que ens interessen. A saber: els lligams entre el que podríem considerar la seva pràctica artística i els seus treballs literaris¹ -si és que cal distingir-los-, el treball pròpiament amb el llenguatge -i la manera com el posa en joc, el tensa i el desborda dels seus límits-, l'aproximació a la quotidianitat i a la intimitat², l'ús del joc i la ironia i la reflexió sobre la narrativitat i l'acte comunicatiu³.

Tot això ho descarto per intentar parlar d'allò que encara no existeix, però que al mateix temps és un element clau en aquest projecte. M'imagino a la gent entrant a l'exposició i llegint aquest text quan tot això que encara no ha passat ja hagi tingut lloc, quan la Irene ja hagi estat treballant aquí en aquest

1 En el text inicial, aprofitava aquesta idea per parlar de com el relat coral desplegat a la novel·la *Canto jo i la muntanya balla connecta amb la peça Perquè tornar*, a partir del tractament horitzontal que fa en tots dos casos de tots els personatges -tant hi fa que siguin elefants, dones, núvols o un cabirol-.

2 Referent a la idea d'intimitat, a les notes prèvies hi havia dibuixat (amb poc encert) el plànol del nostre espai, amb la idea de parlar de com la proposta de la Irene el que fa precisament és envair la nostra intimitat, expandint i desplegant l'exposició en llocs impertinents (el despatx, el magatzem) o donant l'esquena (literalment) a l'espai en el qual se li havia proposat intervenir.

3 A les notes prèvies hi apareix una constel·lació estranya de projectes anteriors de l'artista en relació a aquesta idea, entre els quals hi figura *To read* (un projecte al qual li tinc una especial estima) i línia dibuixada que l'enllaça amb el títol de la peça *TV*, suposo que amb la voluntat de picar l'ullet a la idea del joc de miralls i al bucle *divertit* que es fa present.



Una de les dues molars de mamut que van ser trobades, al final del segle XIX, a la vall de Bianya.

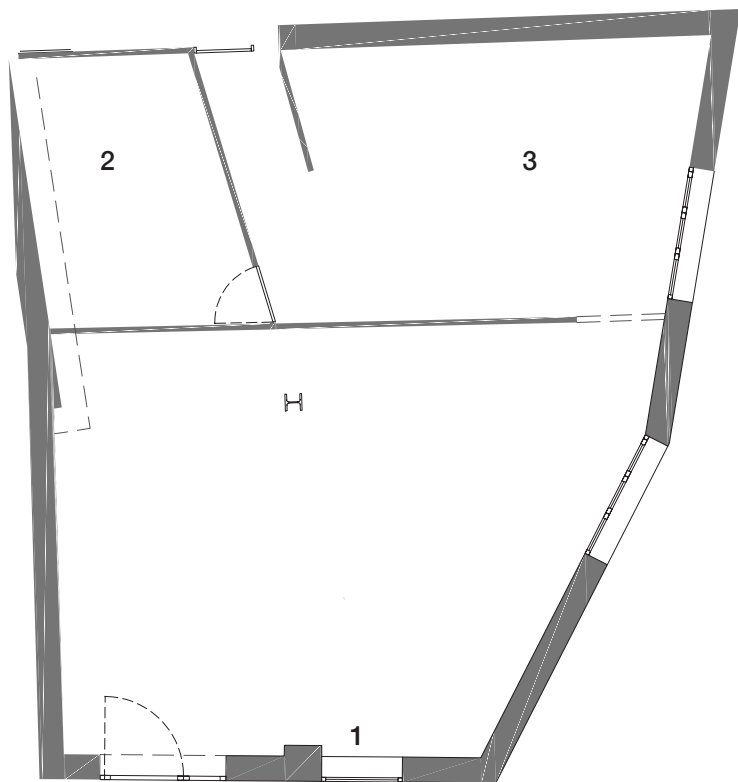
conte pendent d'escriure's⁴, i puguin escoltar-ne el resultat i xafardejar les notes prèvies i els referents escampats damunt les nostres taules de treball. Penso que, en aquest moment, aquell qui llegeixi aquest text sabrà moltes més coses del que jo sé ara. Però mentiria si digués que no en sé absolutament res: sé de les seves anades i vingudes a la Vall de Bianya⁵, de les recerques i lectures activades per coses que devia explicar en David en alguna de les trobades, de sacerdots que amenacen als núvols, de converses amb gent de la zona al voltant d'una taula plena d'embotits, de dues molars de mamut -òbviament-trobades a la zona, prop d'on en Job va fer una intervenció a partir de la història d'una muntanya que va aparèixer sospitosament tard, d'indicacions que condueixen a carrerons sense sortida -sense que l'ajuntament o Google Maps hi facin res al respecte- i de museus amb terres fluctuants. Tot això sé i tots aquests detalls podrien ser material de base per al relat que construirà la Irene, però ara per ara només són especulacions.

L'únic que sabem del cert és que la Irene ha vestit una exposició que conjuga tota una sèrie d'elements que són definitoris de la seva pràctica i que la resta és literatura.

Rita Andreu

4 La Irene Solà desenvoluparà un procés d'escriptura obert al públic durant els dies 21, 24 i 25 de setembre amb la finalitat de teixir un text que s'acabarà incorporant a l'exposició en format sonor.

5 L'exposició «Dues molars de mamut» és resultat de la col·laboració entre l'Associació Binari d'Olot i Cultural Rizoma, amb la voluntat d'acompanyar la producció d'un projecte que es presenta en format expositiu a Celrà i com a intervenció en el marc de la Bianyal - l'itinerari d'art i patrimoni organitzat per la mateixa associació a la Vall de Bianya- i que, d'alguna manera, posa en relació els dos contextos.



1 *TV*
Vídeo monocanal
2019

2 *Perquè tornar*
Vídeo monocanal
2019

3 *Relat i vestigis del
procés d'escriptura*
Àudio i elements
diversos
2019

horari d'obertura: dijous i divendres de 17 a 20 h / dissabtes d'11 a 14 i de 17 a 20 h

més informació: www.culturalrizoma.com

amb el suport de:



Generalitat de Catalunya
**Departament
de Cultura**

i la col·laboració de:

Associació Binari
Bòlit, Centre d'Art Contemporani. Girona
Espai Tònic