

#06

*Geografies variables
de la memòria*

Del 13 de desembre de 2019 al 8 de març de 2020

Un projecte com una geografia Una exposició com un mapa

En el moment d'escriure aquest text, fa exactament 1 any, 3 mesos i 14 dies que vam obrir les portes de l'espai que ocupem a Celrà. A porta tancada feia uns quants mesos que hi erem, però podríem dir que, de manera oficial, la nostra relació amb el poble s'inicia quan obrim portes. Des d'aquell moment, una certa preocupació ocupa els nostres dies. Com ens situem en aquesta nova geografia? Com podem vincular-nos-hi?

Aquesta primera obsessió, conjuntament amb d'altres, va ser la llavor que, un temps més tard, faria brotar les *Geografies variables de la memòria*. I escric "conjuntament amb d'altres", perquè a aquesta obsessió pel lligam, l'Olga hi va vessar moltes d'altres que tenen a veure amb els seus interessos personals, amb aquelles preocupacions que, d'alguna manera, subjauen sota cada projecte que du a terme: la història, la memòria, la cartografia, la pràctica artística... i totes les preguntes possibles que, al voltant d'aquests temes ens podem formular. I entre totes aquestes preguntes possibles, una d'essencial i, al mateix temps, o precisament en tant que essencial, sense una resposta massa clara: "*de què parlem quan parlem de cultura?*".

La geografia, com a ciència que estudia la distribució espacial de diversos fenòmens, pren sentit quan aquesta primera ens condueix a la següent: "*quina és la distribució espacial, és a dir, quins llocs ocupa -i ocupava- a Celrà la cultura?*". On la podem situar físicament? I això no deixa de ser gairebé un impossible, si intentem situar quelcom tan intangible com és la cultura -entesa en el seu sentit més ampli: com tot aquest conjunt d'elements que constitueixen la forma de vida d'una societat o d'un poble-.

Tot i això, l'Olga ho intenta. I en aquest intent s'aventura a traçar una cartografia, a construir un mapa que ens permeti situar-nos en aquests llocs. Un mapa, però, amb múltiples capes, ja que, al llarg del temps, aquests espais o llocs de cultura varien, així com varien aquests elements que constitueixen les nostres formes de viure, és a dir, la nostra cultura.

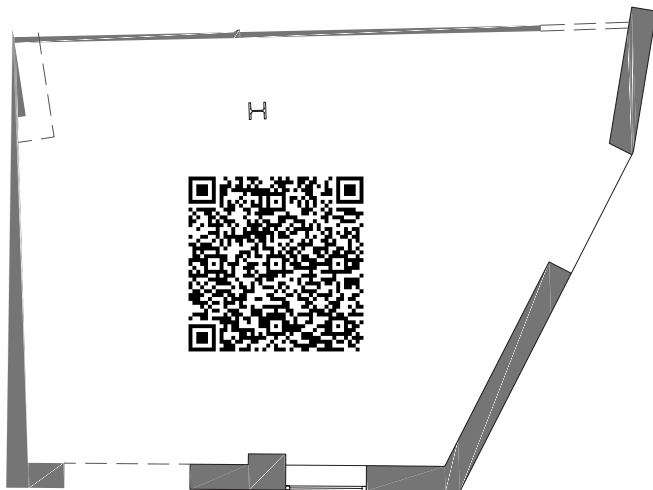
Aquest mapa, doncs, comença a traçar-se situant-nos en un temps que no és l'actual, i es configura, d'una banda, a partir de les memòries que tot un seguit de dones del poble han volgut compartir amb nosaltres i, de l'altra, d'una recerca històrica realitzada a partir de bibliografia i documentació

consultada en diversos arxius. Així, aquesta primera capa del mapa funciona al mateix temps com una espècie de trencaclosques: cada memòria, cada record viscut en relació amb un espai cultural, cada fotografia, cada notícia recuperada dels diaris en la qual se'ns parla d'un esdeveniment concret de l'època, cada cartell de la festa major... cada un d'aquests elements ens permet construir la memòria d'un lloc concret, la vivència de la cultura d'una època... tot i això, entenem que sempre serà un trencaclosques obert, en el qual cada peça ens permet obtenir una imatge més definida d'allò que estem intentant copsar: els llocs de cultura d'una època determinada.

Aquest procés no s'atura, i paral·lelament a aquesta investigació, l'Olga comença a posar en joc tot aquest material amb les joves que decideixen també involucrar-se en el projecte. La idea és construir una nova capa d'aquesta cartografia, a partir de les vivències d'aquestes joves en relació amb els llocs de cultura del present. I, d'alguna manera, articular-ho a través de la pràctica artística. Situar l'abans i l'ara en una mateixa cartografia no és senzill: els temps canvien, de la mateixa manera que ho fan els espais i els llocs. Situar-ho tot en un mateix mapa, però, ens permet posar en relació coneixements i vivències associades a diferents temps i establir ponts entre unes i altres. Amb les joves, compartir les històries i memòries recollides de les dones grans ens permet *imaginar*. Imaginem -a partir del que ara ja sabem dels llocs de cultura que compartien les dones grans del poble- com ens agradaria que fos la festa major de Celrà i quins llocs ocuparia. A partir d'aquí treballem. Construïm un collage a partir dels referents culturals actuals de les joves i imatges antigues dels llocs de cultura de Celrà.

Seguim estirant del fil. El procés és obert i, mentre duri l'exposició seguirem treballant amb les joves per anar construint aquesta nova capa del mapa, amb la voluntat de traduir, mitjançant la pràctica artística, *de què parlem quan parlem de cultura* en l'actualitat i quins llocs ocupa a Celrà. L'exposició que resulta d'aquest projecte funciona, també, com un trencaclosques obert: cadascú pot incorporar-hi la seva peça, des de la memòria o des de la imaginació, per tal de construir una cartografia el màxim de complexa sobre aquesta geografia concreta.

Rita Andreu



Geografies variables de la memòria és un projecte orquestrat per Olga Taravilla, realitzat en col·laboració amb un grup de dones grans de Can Ponac i un grup de joves de l'Espai Jove de Celrà.

Hi participen aportant el seu arxiu: Carme Feliu, Dolors Fortià, Dolors Prunell, Concepció Saguer i Glòria Renart.

Estem “construint” les variacions amb: Mariama Ceesay, Aminata Cessay, Bintu Ceesay, Jadillatu Ceesay i Ibtissam el Bahmi.

Agraïments: A totes aquelles persones que, d'una manera o una altra, han dedicat el seu temps a fer créixer el projecte i, especialment, a: Cecília Abulí, Dolors Biñas, Conxita Carolà, Isatou Ceesay, Biagui Ceesay, Enriqueta Ferrer, Laura Francès, Reinaldo Franco, Teresa Geladó, Silvia Puig, Eugènia Muñoz, Margarita Padín, Elisenda Quintana, Meri Raurich, Marta Rodríguez, Mariona Salvador i Rosa Torrent.

amb el suport de:



i la col·laboració de:

Bòlit, Centre d'Art Contemporani. Girona
Espai Tònic

horari d'obertura: dijous i divendres de 17 a 20 h / dissabtes d'11 a 14 i de 17 a 20 h

més informació: www.culturalrizoma.com