

Dos anys sense l'artista

► L'exposició, comissariada per Fabienne di Rocco, atansa la figura del madrileny al públic nord-català gràcies a una mostra intimista on el paper és el principal suport d'un univers que acull, com a propis, tots els registres imaginables.

PERPINYÀ ► UNA EXPOSICIÓ D'EDUARDO ARROYO (1937-2018) REVISIÓ TOT UN CLÀSSIC DE LA PINTURA

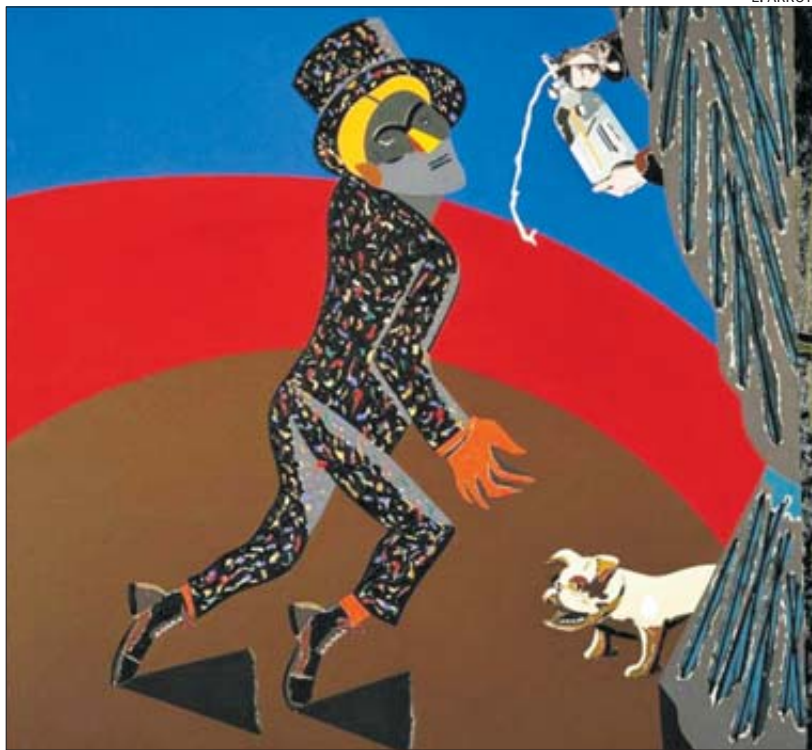
Decréixer gràcies al dibuix

EDUARDO ARROYO

► **Espai d'Art Àcentmètrésducentre-dumonde, Perpinyà.** Avda. de la Grande Bretagne, 3. **Del 13 de juny al 13 de setembre.** Tots els dies de 15 a 19 h.

EUDALD CAMPS

Visitar els clàssics era, per a Eduardo Arroyo, una manera de posar contra les cordes les paradoxes d'un present incapaç d'emancipar-se dels seus problemes més enquistats, començant pel totalitarisme i acabant per l'absurda però inveterada tendència dels humans a complicar-se, innecessàriament, l'existència. Es tractava d'un exercici d'aterrament (anivellar per al comú dels mortals l'art d'altres volades) que tant podia recórrer a Goya i a Velázquez per denunciar la ranera terminal del franquisme com a Rembrandt o a Van Eyck per diseccionar el formidable castell de naips que sustenta la cultura occidental. Arroyo, en el fons, seguia impugnant les actes de sospita aixecades contra la mal anomenada cultura de masses encapçalades per filòsofs com Nietzsche: de fet, com explica Umberto Eco al clàssic *Apocalíptic i integrati*, va ser l'alemany el primer en fer estandard de la seva desconfiança enfront de l'igualitarisme, l'ascens democràtic de les multi-



E. ARROYO

tuds, els raonaments fets pels febles i per als febles o, en darrera instància, d'un univers construït no a la mesura del superhome sinó a la de l'home comú (idèntica arrel trobem, anys més

tard, en les polèmiques desplegades per Ortega y Gasset). Doncs això: Arroyo sempre va exercir de pont entre les esferes culturals artificialment separades gràcies a una mirada natural-

ment bastarda que aglutinava, sense complexes, tot allò que conforma el nostre bast imaginari mental. I també per això la seva versió «dibuixada» del mític retaule de *L'Anyell místic* (pintat el 1432 per Van Eyck, actualment es troba a la catedral de Gant) inclou, en lloc de Sants i Apòstols, a herois de la cultura com Van Gogh o Oscar Wilde; a exiliats com Casanova, Marx, Freud, Stefan Zweig o Walter Benjamin; a sàtrapes i genocides com Franco, Pol Pot, Mussolini, Pinochet, Stalin o Hitler; o, finalment, a imatges tant impossibles i anacròniques com una Verge Maria que intenta desxifrar *L'Ulisses* de Joyce (desconeixem el grau d'encert que tindria la Mare de Déu en aquesta feixuga empresa).

Després del Prado

La mostra de Perpinyà té un antecedent fonamental en la que Arroyo va protagonitzar, ara fa vuit anys, al Museu del Prado: aleshores va presentar la seva versió del mític retaule insistint en que es tractava d'un encàrrec que s'havia fet a ell mateix. No cal dir que, en aquests casos, el grau de llibertat és directament proporcional al d'exigència: tornar al dibuix a partir de la pintura, afirmava en una entrevista, era la millor manera de decreïxer.

SALLY CUTLER



ROC PARÉS



MARTA NEGRE



GUERRERO MEDINA



ISABEL BANAL



MINI PRINT INTERNACIONAL

► **Taller Galeria Fort, Cadaqués.** Hort d'en Sanés, 9 **Fins al 30 de setembre.** Horari: www.figueraes.cat

■ Gairebé 400 artistes procedents de 40 països: pocs projectes com el Mini Print poden exhibir amb tanta propietat l'adjectiu d'Internacional: enguany celebra els seus quaranta anys d'activitat ininterrompuda gràcies a la tenaç i alhora encertada direcció artística de Mercè Fort, ànima, també, del taller-galeria d'art que porta el seu nom a Cadaqués. Amb tot, segons els responsables de l'efemèride, «l'excepcionalitat d'aquest any de covid-19 ha fet que es posposin fins a l'any que ve les exposicions individuals dels guanyadors de l'anterior edició, i que enguany es triïn només tres guanyadors amb l'ajuda d'un jurat excepcional format per diferents personalitats culturals de Cadaqués». En aquest sentit, els autors que mostraran les seves propostes són Sally Cutler, Satoru Yasuda i Elvira Rodríguez. **E. CAMPS**

JOB RAMOS, ROC PARÉS I ANNA DOT

► **Cultural Rizoma, Celrà.** Plaça de l'Església, 8. **Permanent.** Dijous i divendres de 17 a 20 h. Dissabtes d'11 a 14 i de 17 a 20 h.

■ *Commutacions*, segons els responsables de Cultural Rizoma, pretén articular un programa que permeti assajar altres formes al marge de l'estructura expositiva convencional i altres maneres de posar en relació i treballar amb els públics i les comunitats del lloc (en aquest cas Celrà). El programa -expliquen- neix de la voluntat de propiciar i/o establir una sèrie de relacions entre agents diversos, és a dir, de generar situacions mitjançant les quals s'acabin establint connexions individuals entre els diversos elements que configuren aquesta «xarxa». **E. CAMPS**

MARTA NEGRE

► **Museu de la Mediterrània, Torroella de Montgrí.** Carrer d'Ullà, 27-31 **Fins al 14 de setembre.** De dilluns a dissabte de 10 a 14 h i de 17.30 a 21 h.

■ Partint de l'encàrrec de treballar elements específics del Museu de la Mediterrània, Marta Negre (Santa Coloma de Farners, 1973) dóna forma a un projecte d'art contemporani amb el qual es proposa indagar al voltant de les capes de memòria que conté el mateix edifici. Un procés, explica l'artista, que ens portarà a una reflexió entorn d'un moment històric i vivencial concret, que coincideix amb el naixement dels nacionalismes, la desfeta definitiva de l'imperi espanyol, l'aparició de les lluites socials i de la revolució industrial. **E. CAMPS**

GUERRERO MEDINA

► **La Mercè, Girona.** Pujada de La Mercè, 12 **Fins al 31 de juliol.** De dilluns a divendres de 9 a 14 h i de 16 a 21 h. Festius tancat.

■ Segons la responsable del projecte, Natàlia Chocarro (Fundació Vila Casas), parlar de Guerrero Medina (Jaén 1942) és «referir-se a un pintor que troba en la naturalesa, en allò que té una inèrcia pròpia i que batega escoltant les ràfegues de llum, la possibilitat d'un destí». Per això «en recórrer el paisatge, el pintor pren consciència de la fugacitat de la llum». *El paisatge que m'habita*, juntament amb *Mi compromís* -l'exposició monogràfica que enguany dedica al pintor la Fundació Vila Casas- són dues propostes que es completen per oferir una visió exhaustiva de la trajectòria d'aquest prolífic artista. **E. CAMPS**

ISABEL BANAL

► **Museu Memorial de l'Exili, La Jonquera.** Carrer Major 43-47 **De l'11 de juliol al 31 d'octubre.** De dimarts a dissabte de 10 a 19 h. Festius de 10 a 14 h.

■ Isabel Banal (Castellfollit de la Roca, 1963) fa temps que treballa el tema de la càrrega, del gest intrínsec de tragar coses. En aquest sentit, a principis de dos mil va crear una sèrie de figures que eren una relectura de les figuretes del pessebre on normalment hi apareixen dones i homes carregats amb diversos productes del treball agrícola i artesà. Amb elles va realitzar diverses instal·lacions: *Rumiant* (Espais. Girona, 2003), *Allez* (Centre d'Art Contemporain de Saint-Cyprien, 2004), *Feix petit pel camí creix* (Centre de Lectura. Reus, 2004), *Ascensioní* (Galleria Enrico Fornello. Prato, 2007) o *Dresseres* (2007). Ara repren un d'aquests objectes, la bossa de viatge, per seguir parlant d'aquests trasllats forçosos als que les persones ens podem veure abocades. **E. CAMPS**